

1. TortoiseSVN

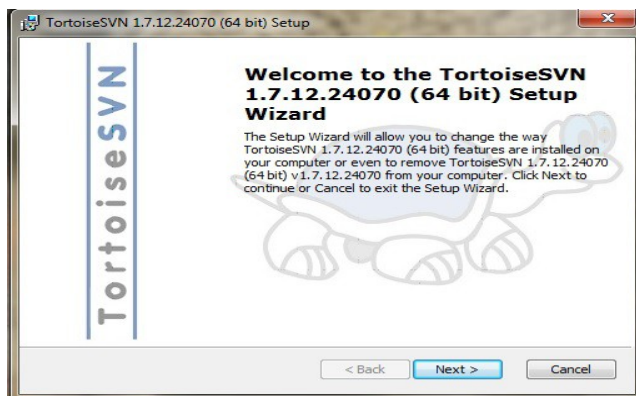
a) Pobrać klienta SVN dla windows, kliknąć link poniżej, wybrać wersję instalki odpowiednią dla systemu operacyjnego, 32 lub 64bit.

<http://tortoisesvn.net/downloads.html>



Rys. 1. Strona z której można pobrać klienta TortoiseSVN

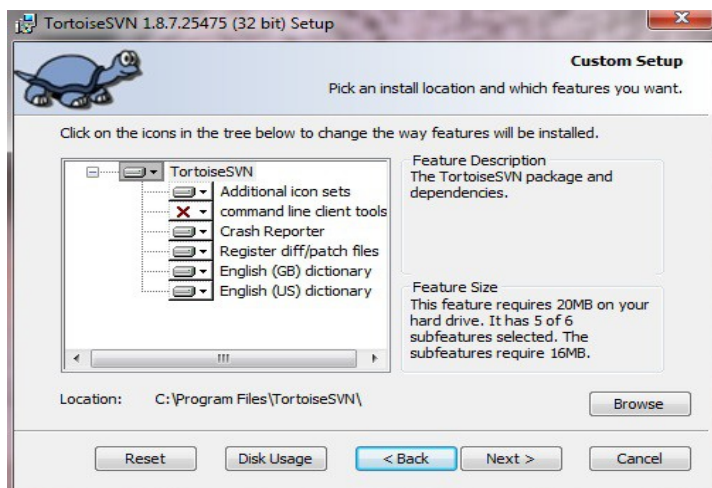
b) Po zakończeniu pobierania TortoiseSVN, kliknij dwa razy na pobrany plik (obecnie dla systemu windows 32bit jest to TortoiseSVN-1.8.7.25475-win32-svn-1.8.9.msi), rozpocznie się proces instalacji.



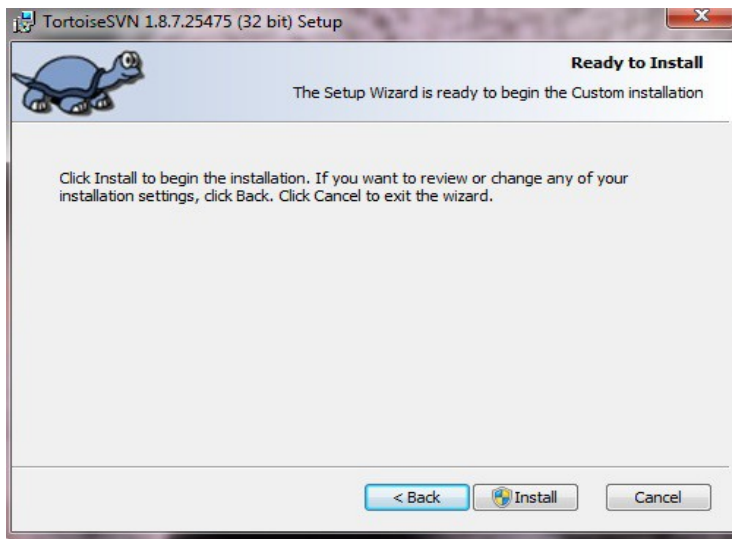
Rys. 1. Ekran powitalny instalatora TortoiseSVN



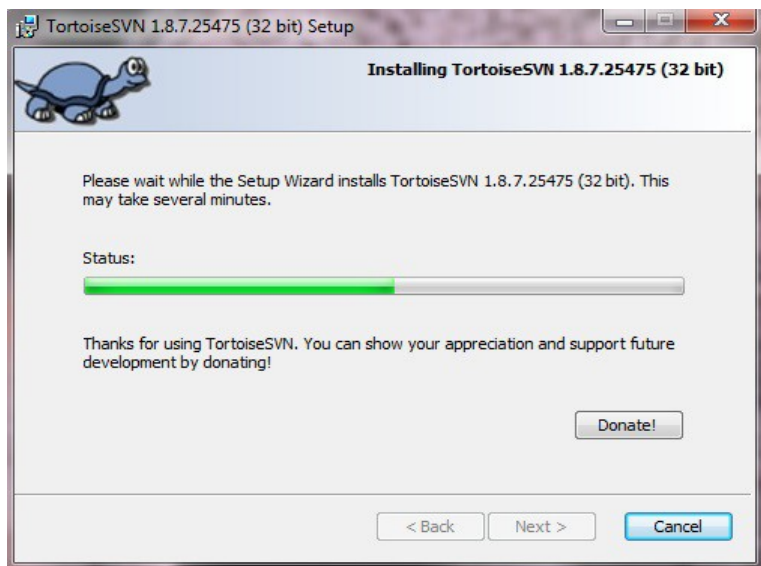
Rys.2. EULA, zaakceptuj warunki umowy licencyjnej



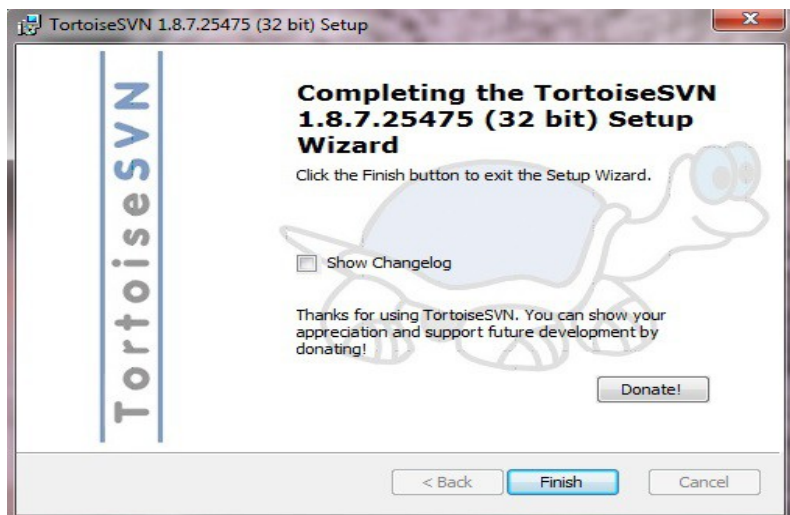
Rys 3. Opcje instalacji klienta TortoiseSVN (można kliknąć przycisk Next)



Rys.4 Kliknij przycisk Install aby rozpocząć proces instalacji.



Rys 5. Pojawi się pasek postępu instalacji.



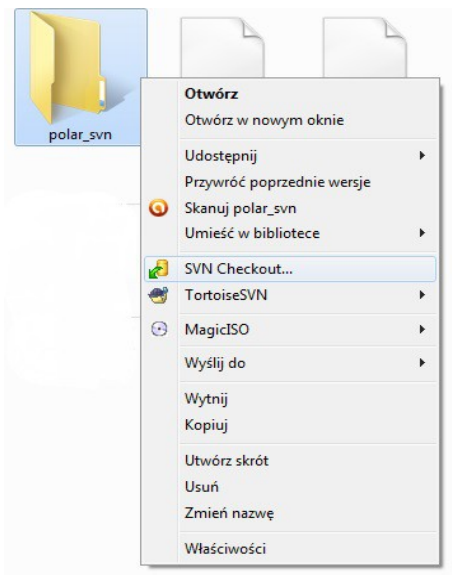
Rys. 6. Na zakończenie pojawi się okno kończące proces instalacji.

2. Tworzenie kopii roboczej repozytorium POLAR-a

a) Kliknij Menu Start --> Komputer, pojawi się menadżer plików windows, wybierz dysk C: lub dysk D:

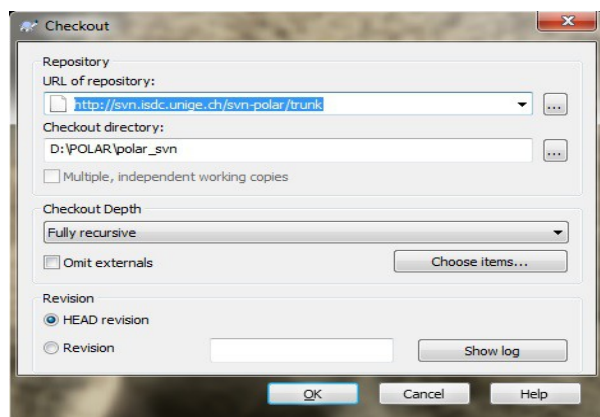
b) Na wybranym dysku utwórz folder o nazwie polar_svn

c) na utworzonym folderze polar_svn kliknij prawym klawiszem myszy (pojawi się menu) i z rozwiniętego menu wybierz SVN Checkout, pojawi się okno klienta TortoiseSVN o nazwie Checkout



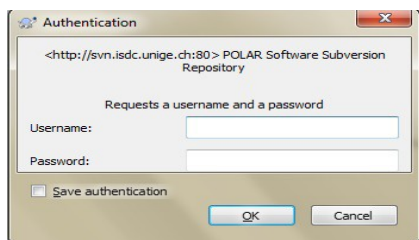
Rys. 1. Kliknąć prawym klawiszem na folder polar_svn i wybrać opcję SVN Checkout.

d) W pierwszym polu o nazwie URL of repository okna Checkout wpisz następujący adres <http://svn.isdc.unige.ch/svn-polar/trunk>. Pole Checkout directory pozostaw bez zmian, ponieważ zawiera ono ścieżkę do katalogu wcześniej utworzonego (punkt b), katalog polar_svn), pozostałe opcje pozostaw bez zmian i kliknij OK



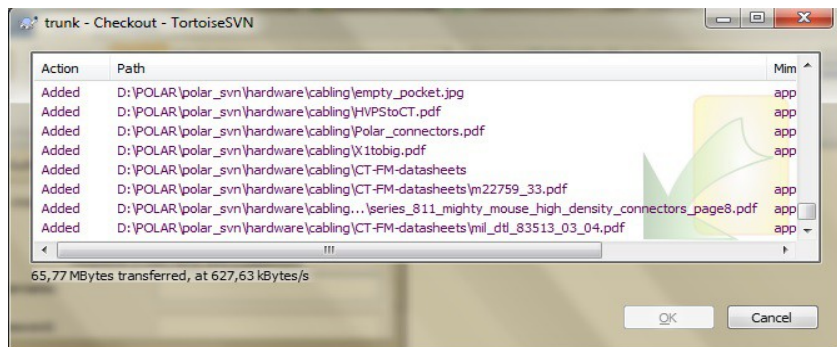
Rys. 2. Pojawi się okno Checkout, gdzie można podać URL repozytorium, tj. <http://svn.isdc.unige.ch/svn-polar/trunk/>

e) kiedy okno Checkout zniknie pojawi się okno Authentication, wpisać w username oraz password (te które otrzymamy od administratorów repozytorium POLARA), kliknąć OK



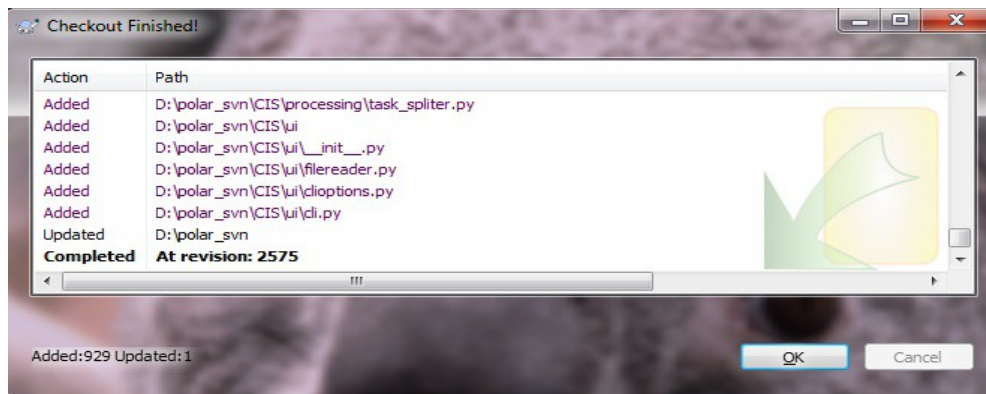
Rys. 3. Okno autentykacji użytkownika.

f) jeżeli autentykacja przebiegnie pomyślnie pojawi się okno o nazwie trunk - Checkout oraz lista kopiowanych plików z repozytorium POLARA



Rys. 4. Okno postępu tworzenie kopii roboczej repozytorium.

g) po zakończeniu tworzenie kopii roboczej pojawi się okno podsumowania checkoutu

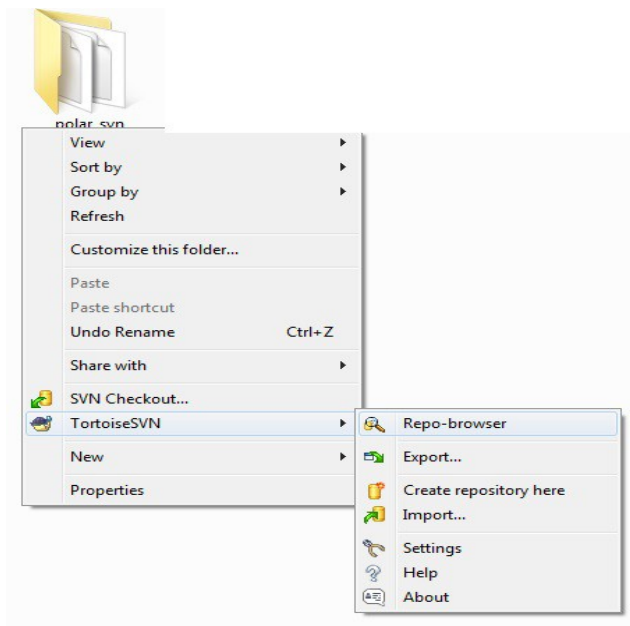


Rys. 5. Podsumowania checkout-u

3. Przeglądanie zawartości repozytorium

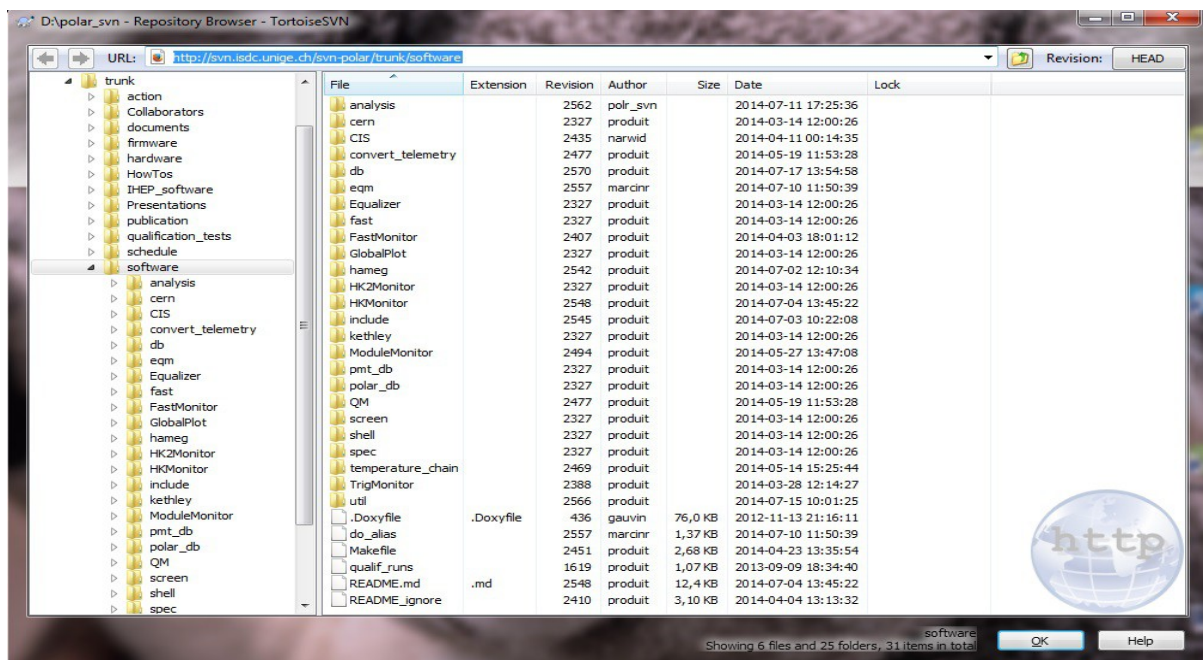
Zawartość repozytorium można przeglądać używając menadżera okien systemu windows lub innego menadżera, jak np. Total Commandera. Można również użyć menadżera klienta TortoiseSVN poprzez wybranie opcji **Repo-browser**.

Aby użyć Repo-browser należy prawym klawiszem myszy kliknąć na folder do którego została skopiowana zawartości repozytorium POLAR-a, w naszym przypadku jest to polar_svn.



Rys. 1. Kliknięcie na folderze polar_svn oraz wybranie opcji Repo-browser.

W wyniku wybrania opcji Repo-browser zostanie wyświetlone okno wraz z drzewem katalogów stanowiących zawartość repozytorium POLAR-a



Rys. 2. Repo-browser wyświetlająca zawartość katalogu software repozytorium POLAR-a.